

Uchwała nr XXXVI/554/2010
Rady Miejskiej w Wieliczce
z dnia 15 stycznia 2010 r.

w sprawie zatwierdzenia programu gospodarczego pod nazwą „Planu odnowy miejscowości Pawlikowice”.

Na podstawie art. 18 ust.2 pkt. 6 ustawy z dnia 8 marca 1990 r. o samorządzie gminnym/tekst jednolity Dz. U. z 2001 roku Nr 142, poz. 1591 z późniejszymi zmianami/

Rada Miejska w Wieliczce
uchwała, co następuje:

§1

Zatwierdza się program gospodarczy pod nazwą „Plan odnowy miejscowości Pawlikowice” w brzmieniu stanowiącym załącznik do niniejszej uchwały.

§2

Wykonanie uchwały powierza się Burmistrzowi Miasta i Gminy Wieliczka.

§3

Uchwała wchodzi z dniem podjęcia.

Załącznik do Uchwały Rady Miejskiej w Wieliczce
nr XXXVI/554/2010
z dnia 15 stycznia 2010 roku



„PLAN ODNOWY MIEJSCOWOŚCI PAWLIKOWICE”

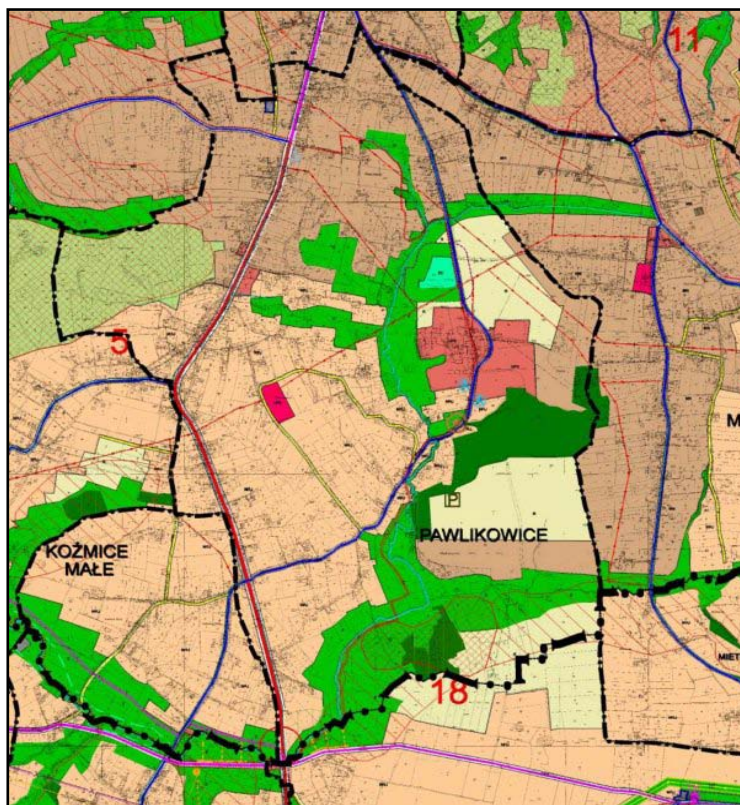


***Niniejszy plan opracowała Rada Sołecka wsi Pawlikowice,
po konsultacji z mieszkańcami wsi Pawlikowice
przy współudziale Samorządu Gminy Wieliczka***

styczeń 2010 r.

SPIS TREŚCI

1. CHARAKTERYSTYKA WSI PAWLIKOWICE.....	4
2. INWENTARYZACJA ISTNIEJĄCYCH ZASOBÓW SŁUŻĄCA UJĘCIU STANU RZECZYWISTEGO	6
Ludność.....	6
Rolnictwo	6
Przedsiębiorczość na wsi	7
Infrastruktura techniczna wsi	7
Ochrona środowiska naturalnego.....	8
Infrastruktura społeczna.....	8
3. OCENA MOCNYCH I SŁABYCH STRON WSI PAWLIKOWICE	9
ANALIZA SWOT.....	9
4. PROGRAM ROZWOJU WSI PAWLIKOWICE – cele strategiczne	11
5. PROGRAM ROZWOJU WSI NA LATA 2010 - 2017.....	12
Priorytetowe zadanie inwestycyjne na 2010 rok.....	12
Priorytetowe zadanie inwestycyjne na lata 2010-2017.....	12



Kierunki zagospodarowania przestrzennego miejscowości Pawlikowice

zawarte w Studium Uwarunkowań i Kierunków Zagospodarowania Przestrzennego Miasta i Gminy Wieliczka

1. CHARAKTERYSTYKA WSI PAWLIKOWICE.

Pawlikowice i Roźnowa są obecnie odrębnymi wsiami, jednakże wcześniej aż do XX w. stanowiły jeden organizm wiejski, w skład którego prawdopodobnie od XVIII w. wchodziła również wieś Taszyce, należąca obecnie do Pawlikowic. Wieś Pawlikowice położona jest w południowej części gminy Wieliczka i graniczy z Koźmicami Małymi i Raciborskiem, z Mietniowem, Roźnową i Sierczą, z Koźmicami Wielkimi. Malowniczość i różnorodność krajobrazu zwiększa obecność kompleksów leśnych porastających niektóre ze wzgórz. Głównym ciekim wodnym jest rzeka Wilga. Pierwsza wzmianka pochodzi z roku 1376, odnotowany jest w niej Jan z Pawlikowic, inne z nich wskazują na istnienie w obrębie wsi (Pawlikowic i Taszyc) licznych własności szlacheckich. Tereny pod własność dworską uzyskiwano zapewne przez karczowanie lasów na południowo-wschodnim obszarze wsi. Wśród

właściciele dóbr znajdowali się przedstawiciele rodów jak Nowina, Szarza, Ławszowa, Strzemię. Wiek XV i XVI charakteryzuje się wykształceniem się własności chłopskiej oraz skupienie coraz to większych obszarów własności szlacheckiej w jedną posiadłość.

Pawlikowice są położone na południe od Wieliczki, zajmując obszar 3 km². W strukturze administracyjnej miejscowość ta tworzy sołectwo podlegające gminie Wieliczka. Na południu sołectwo sąsiaduje z Raciborskiem, na zachodzie z Koźmicami, na północy z Sierczą i Rożnową, natomiast od strony wschodniej z Mietniowem. Ostatnia miejscowość wraz z Chorągwicą należą do Pawlikowickiej parafii.

Obszar sołectwa położony jest w dorzeczu rzeki Wilgi, wpadającej ostatecznie do Wisły, która przepływa przez środek miejscowości. Ukształtowanie terenu jest zróżnicowane i wyraźnie pagórkowate co można zawdzięczać lokalizacji Pawlikowic na pogórzu Wielickim.

Przez Pawlikowice prowadzi droga wojewódzka 964, co czyni sołectwo sprawnym pod względem transportu, w związku z przebiegającymi tą trasą licznymi szlakami komunikacyjnymi.



Kościół parafialny w Pawlikowicach

2. INWENTARYZACJA ISTNIEJĄCYCH ZASOBÓW SŁUŻĄCA UJĘCIU STANU RZECZYWISTEGO

Ludność

Według stanu na 31.12.2008 r. wieś liczy 1256 mieszkańców zamieszkujących w 432 budynkach oddanych do zamieszkania.

Rolnictwo

Grunty rolne są w posiadaniu tylko rolników indywidualnych – liczba gospodarstw rolnych wg stanu na 31.11.2009 r. wynosi 58, w tym o powierzchni:

poniżej 1 ha – 21 szt.

od 1 ha do 3 ha – 34 szt.

powyżej 3 ha do 5 ha – 3 szt.

Przedsiębiorczość na wsi

- Piekarnie: 2
- Sklepy wielobranżowe: 2
- Stacje obsługi, mechanicy: 1
- Budowlane usługi - remonty, renowacje: 1
- Spożywcze artykuły - produkcja, hurt: 1
- Produkcja spożywcza - artykuły, dodatki: 1
- Metale: 1
- Schody, balustrady, poręcze: 1
- Hurtownie - wielobranżowe: 1
- Płyty, kasety, CD, DVD - produkcja, hurt liczba firm: 1
- Stolarstwo: 1
- Instalacje hydrauliczne - sprzęt, akcesoria: 1

Obecnie większość mieszkańców utrzymuje się z zajęć pozarolniczych, pracując na miejscu lub dojeżdżając do innych miejscowości, w większości do Krakowa.

Infrastruktura techniczna wsi

Wieś posiada infrastrukturę techniczną:

- drogi – gminne i drogi wewnętrzne (dojazdowe do nieruchomości),
- sieć energetyczną – istnieje,
- sieć gazową – istnieje,
- sieć telekomunikacyjną - słaba,
- sieć kanalizacyjną – (1 przydomowych oczyszczalni ścieków, większość szamba),
- sieć wodociągową (7,1 kmb, 244 przyłączy)



Kompleks budynków Księży Michalitów w Pawlikowicach

Ochrona środowiska naturalnego

Na terenie wsi brak jest zakładów przemysłowych powodujących zanieczyszczenie środowiska.

Odpady stałe najczęściej są segregowane przez mieszkańców i odbierane przez firmy komunalne.

Obowiązuje Program Ochrony Środowiska Miasta i Gminy Wieliczka oraz Plan Gospodarki Odpadami Miasta i Gminy Wieliczka uchwalony przez Radę Miejską w Wieliczce Nr XXIV/352/2008 w dniu 30.12.2008 r.

Infrastruktura społeczna

Wieś szczyli się takimi organizacjami i strukturami społecznymi, jak: Koło Gospodyń Wiejskich, Wiejski Dom Kultury, Rada Sołecka, Parafia św. Michała Archanioła (w dolnej części kościoła znajduje się sala widowiskowa), Dom Dziecka "Moja Rodzina" prowadzony przez Księży Michalitów, Klub Sportowy Concordia Pawlikowice, Szkoła Filialna w Pawlikowicach (kl. 0-III) – filia Szkoły Podstawowej

w Mietniowie.



Budynek Wiejskiego Domu Kultury w Pawlikowicach

3. OCENA MOCNYCH I SŁABYCH STRON WSI PAWLIKOWICE

ANALIZA SWOT

Analiza SWOT jest powszechnie stosowaną metodą wspierającą opis i diagnozę pozycji rozwojowej obszarów.

Pozwala ona na uporządkowanie wiedzy o charakterystyce danej miejscowości w układzie czterech kategorii: mocnych stron, słabych stron, szans i zagrożeń.

Kategorie te definiowane są jako:

- a) **mocne strony** - pozytywne cechy rzeczywistości, walory, które w pozytywny sposób wyróżniają miejscowość z konkurencji,
- b) **słabe strony** - negatywne cechy rzeczywistości, konsekwencja ograniczeń zasobów i niedostatecznych kwalifikacji,
- c) **szanse** - pozytywne tendencje, jakie niesie przyszłość oraz pozytywne okoliczności tkwiące w otoczeniu,
- d) **zagrożenia** – negatywne tendencje, jakie niesie przyszłość oraz negatywne

okoliczności tkwiące w otoczeniu.

W trakcie prac nad planem zadań do realizacji wsi Pawlikowice zdiagnozowano następujące cechy charakterystyczne wsi, mające podstawowe znaczenie dla jej rozwoju:

3.1 Tabela analiza SWOT

A)S- silne strony	B)W-słabe strony
<ul style="list-style-type: none"> - dobre połączenie z Wieliczką, Krakowem i sąsiednimi wsiami i gminami, - położenie wzdłuż drogi wojewódzkiej, - dynamiczny rozwój budownictwa mieszkaniowego, - aktywność społeczności lokalnej, - wolne tereny pod zabudowę 	<ul style="list-style-type: none"> - brak chodników przy drodze wojewódzkiej, - duże natężenie ruchu na drodze wojewódzkiej, - brak infrastruktury sanitarnej (brak kanalizacji, oczyszczalni itp.), - brak środków na rozwój inicjatyw społecznych, - mała atrakcyjność wsi dla turystów, - zły stan dróg gminnych, - brak oświetlenia przy drogach gminnych, - zły stan lub brak wiat przystankowych, - brak oferty spędzania czasu wolnego dla młodzieży, - brak miejsc zabaw dla dzieci, - małe zaangażowanie młodzieży w sprawy wsi.
C) O- szanse	D) T- zagrożenia
<ul style="list-style-type: none"> - rozwój agroturystyki, - położenie wsi przy drodze wojewódzkiej, - dobre usytuowanie dotyczące odprowadzania wód opadowych, - napływ kapitału i rozwój infrastruktury mieszkaniowej, - napływ ludności spoza wsi i gminy, - możliwość zagospodarowania terenów wiejskich 	<ul style="list-style-type: none"> - bezrobocie, - wzrost kosztów utrzymania na wsi, - zmniejszenie poczucia bezpieczeństwa, - niestabilność przepisów prawa, - ograniczenia finansowe dotyczące realizacji niezbędnych inwestycji (zły stan dróg gminnych, brak oświetlenia na tych drogach,

Elementy wyróżniające wieś:

Pawlikowice posiadają doskonałe położenie, co zawdzięczać można bliskiemu sąsiedztwu Wieliczki oraz Krakowa, które są miejscami pracy, a także łatwemu przemieszczaniu się do wymienionych miejscowości dzięki dużej ilości firm obsługujących stałe połączenia między nimi. Dzięki tym atutom Pawlikowice nabierają szybkiego tempa rozwoju dzięki rosnącej fali emigracji z wielkich miast w rejony bliższe naturze.

Z Pawlikowicami związane jest życie męczenników Władysława Błądzińskiego i Wojciecha Nierychlewskiego, beatyfikowanych 13 czerwca 1999 przez papieża Jana Pawła II w grupie 108 polskich męczenników.

4. PROGRAM ROZWOJU WSI PAWLIKOWICE – cele strategiczne

Aktywność lokalnej społeczności wsi Pawlikowice jest podporządkowana realizacji dwóch nadrzędnych celów strategicznych, które formułuje się jako:

1. Zintegrowana społeczność lokalna,
2. Poprawa warunków życia.

Cele te określają najważniejszy kierunek rozwoju i wysiłku mieszkańców Pawlikowic. W najbliższych latach oczekuje się, że efektem ich realizacji będą pozytywne zmiany w infrastrukturze wsi, które znajdą wyraz w następujących wskaźnikach:

4.1 Tabela cele strategiczne

Cel strategiczny	Wskaźniki (mierniki) realizacji
	Liczba zarejestrowanych stowarzyszeń (zrzeszeń) i uczestnictwo w imprezach lokalnych, integracyjnych

2. Poprawa jakości życia	Wzrost nakładów finansowych i realizacji nowych inwestycji w infrastrukturze
	Wzrost wpływów do budżetu gminy z podatków dochodowych mieszkańców wsi
	Saldo migracji

5. PROGRAM ROZWOJU WSI NA LATA 2010 - 2017

Cele strategiczne rozwoju wsi Pawlikowice osiągnane będą poprzez działania w ramach celów szczegółowych.

Za szczególnie istotne z punktu widzenia perspektyw rozwojowych wsi wskazuje się projekty inwestycyjne, które przyczynią się do wzrostu liczby mieszkańców wsi, rozwoju infrastruktury i integracji mieszkańców:

Priorytetowe zadanie inwestycyjne na 2010 rok.

Nazwa zadania	Okres realizacji	Wydatki ogółem brutto (zł)
1. Budowa placu zabaw	2010	40 000

Priorytetowe zadanie inwestycyjne na lata 2010-2017

Nazwa zadania	Okres realizacji	Wydatki ogółem (zł)
Pawlikowice - droga nr 60 - wykonanie nawierzchni asfaltowej wraz z odwodnieniem	2011-2012	540 000,00 zł
Pawlikowice - droga pn. „Obwodnica Kościoła”	2010-2011	600 000,00 zł
Pawlikowice droga nr 59 - przebudowa drogi	2010-2011	470 140,00 zł